

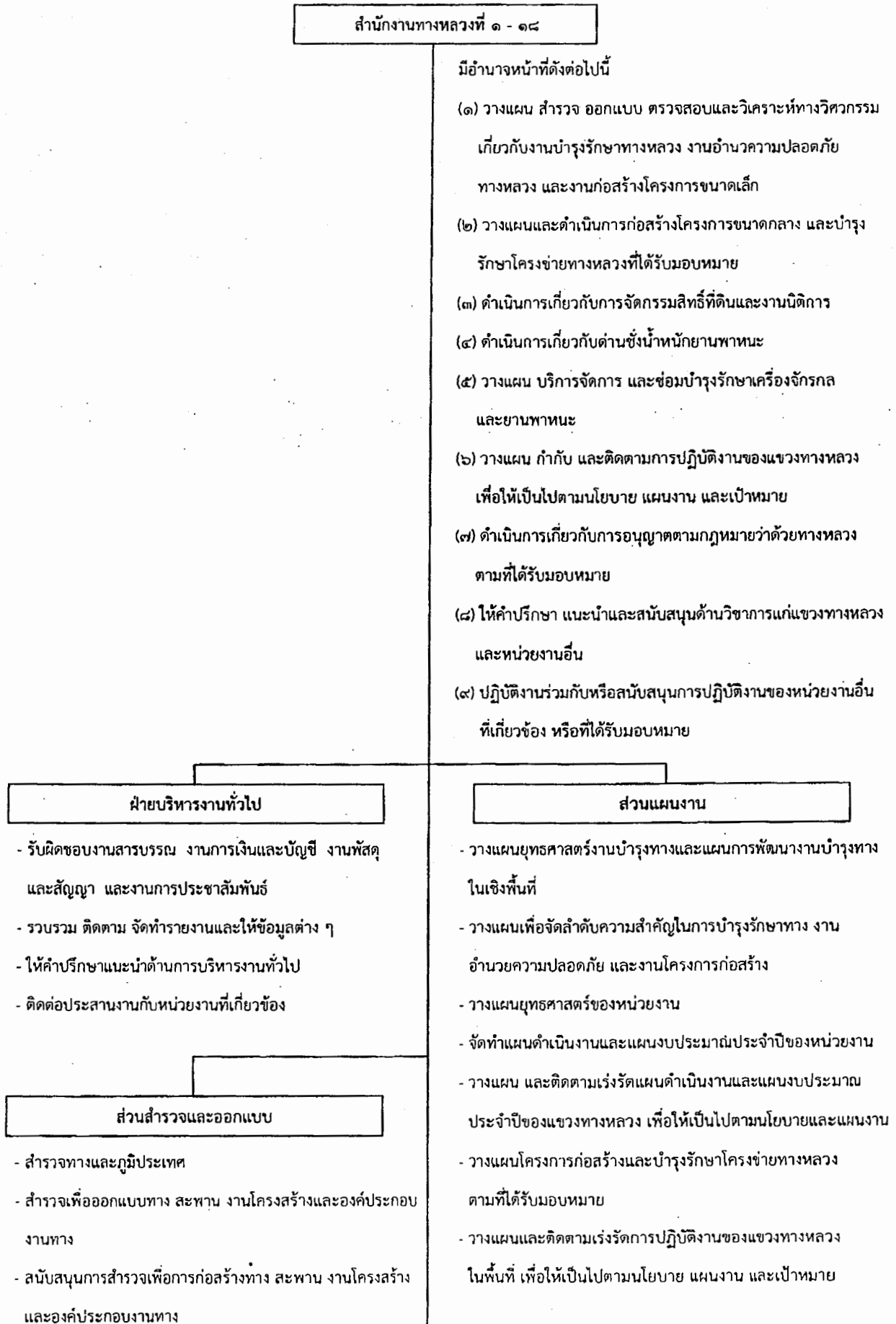


การแบ่งหน่วยงานภายในและกรอบอัตรากำลัง
ข้าราชการ
ของกรมทางหลวง

ตามที่ อ.ก.พ. กระทรวงคมนาคม กำหนด
ตามกฎหมายกระทรวงแบ่งส่วนราชการกรมทางหลวง
๒๗ มกราคม ๒๕๕๘

จัดทำโดย
ฝ่ายวางแผนกำลังคน
สิงหาคม ๒๕๕๘

แผนภูมิแสดงหน้าที่และความรับผิดชอบตามกฎหมายกระทรวงแบ่งส่วนราชการกรมทางหลวง เมื่อ ๒๗ มกราคม ๒๕๕๘



- สำรวจปัจจัยที่เกี่ยวข้องและออกแบบเพื่อแก้ปัญหาเฉพาะแห่ง
- ตรวจสอบระบบแบบแล้วเสร็จหลังการก่อสร้าง (As-built drawing)
- ตรวจสอบความถูกต้องและจัดการระบบแบบที่ได้ก่อสร้างจริงให้เป็นฐานข้อมูลที่น่าไปใช้งานได้จริง
- ออกแบบเพื่อการประชาสัมพันธ์โครงการพัฒนาทางหลวง
- ออกแบบเชิงรุกเพื่อป้องกันปัญหาที่อาจเกิดในอนาคต และสร้างอนาคตที่ดีต่อโครงข่ายทางหลวง
- เร่งรัด ติดตาม แก้ไขปัญหาและรายงานผลการปฏิบัติงาน
- ให้คำปรึกษา แนะนำ สนับสนุนทางวิชาการและแนะนำเทคโนโลยีใหม่ ๆ ด้านการสำรวจและออกแบบ

ส่วนตรวจสอบและวิเคราะห์ทางวิศวกรรม

- สำรวจหาแหล่งวัสดุที่ใช้ในงานทาง
- จัดทำบัญชีแหล่งวัสดุงานทางที่มีคุณภาพตามมาตรฐานของกรมทางหลวง
- ทดลอง ตรวจสอบคุณภาพวัสดุและออกแบบส่วนผสมวัสดุ
- แนะนำและแก้ไขการใช้วัสดุในงานทาง
- ตรวจสอบและวิเคราะห์ความเสียหายของทาง
- ออกแบบแนะนำโครงสร้างชั้นทาง
- ออกแบบส่วนผสมและควบคุมผิวทาง
- เร่งรัด ติดตาม แก้ไขปัญหาและรายงานผลการปฏิบัติงาน
- ให้คำปรึกษา แนะนำ สนับสนุนทางวิชาการและแนะนำเทคโนโลยีใหม่ ๆ ในการบำรุงรักษาทางหลวงให้มีประสิทธิภาพ

ส่วนควบคุมงานก่อสร้างทาง

- จัดทำแผนดำเนินงานโครงการก่อสร้างทาง และควบคุม กำกับดูแลการดำเนินการก่อสร้างและบูรณะทาง
- ศึกษา วิเคราะห์ ปรับปรุง และให้คำปรึกษาแนะนำด้านเทคนิควิศวกรรมระบบบริหารงานก่อสร้างด้วยเทคโนโลยีที่ทันสมัย และให้ความรู้แก่ผู้ควบคุมงาน
- กำหนดมาตรการลดผลกระทบและแก้ไขปัญหาในระหว่างก่อสร้าง

- วางแผนดำเนินงานและควบคุมงานโครงการพิเศษให้เป็นไปตามแผนที่กำหนด
- ประเมินผลการดำเนินงานและจัดทำแผนพัฒนา

ส่วนกฎหมายและกรรมสิทธิ์ที่ดิน

- ดำเนินการจัดกรรมสิทธิ์ที่ดินในเขตทาง
- ดำเนินงานจัดหาและรักษาที่ดินสงวนนอกเขตทาง
- ควบคุมและดำเนินการเกี่ยวกับเขตทางหลวง ที่ดิน และทรัพย์สิน
- กำกับ ติดตาม ให้คำปรึกษาและสนับสนุนการดำเนินการตามกฎหมายว่าด้วยทางหลวงแก่แขวงทางหลวง
- พิจารณานุมัติการขอทำนิติกรรมตามที่ได้รับมอบหมาย
- ดำเนินงานคดีทางแพ่งและทางอาญา
- ดำเนินงานคดีปกครอง
- ดำเนินการด้านวินัย
- เร่งรัด ติดตาม แก้ไขปัญหาและรายงานผลการปฏิบัติงาน
- เสนอแนะในการพัฒนากฎหมายและระเบียบที่เกี่ยวข้อง

ส่วนเครื่องกล

- วางแผนการใช้ แผนการซ่อม แผนการบำรุงรักษาเครื่องจักรกลให้สอดคล้องกับภารกิจของหน่วยงาน
- ดำเนินการซ่อมแซมและบำรุงรักษาเครื่องจักรกลให้มีสภาพพร้อมใช้งาน
- บริการให้เข้าใช้เครื่องจักรกลแก่กรมทางหลวงและหน่วยงาน/บุคคลภายนอก
- ให้บริการด้านเครื่องจักรกลสนับสนุนภารกิจของกรมทางหลวง
- ให้คำปรึกษาแนะนำและสนับสนุนทางวิชาการ รวมทั้งแนะนำเทคโนโลยีสมัยใหม่ในด้านเครื่องจักรกล
- ประสานงานและดำเนินการด้านเครื่องจักรกล เครื่องมือ อุปกรณ์ ให้เกิดความคุ้มค่าและเป็นประโยชน์ต่อราชการ
- เร่งรัด ติดตาม แก้ไขปัญหาและรายงานผลการปฏิบัติงาน
- เสนอแนวทางการพัฒนาเครื่องจักรกลในงานบำรุงทางให้สำนักเครื่องกลและสื่อสาร

- เร่งรัด ติดตาม แก้ไขปัญหาและรายงานผลการปฏิบัติงาน
- ให้ความรู้ในการควบคุมงานให้ถูกต้องตามมาตรฐานและข้อกำหนด

ส่วนเทคโนโลยีสารสนเทศ

- ศึกษา วิเคราะห์ จัดทำรายงานค่าใช้จ่ายประจำปีของสำนักงานทางหลวง และแขวงทางหลวง
- ศึกษา วิเคราะห์ จัดทำรายงานค่าใช้จ่ายงานบำรุงปกติทุกสายทาง ทุกรหัสงาน ของแขวงทางหลวง
- ศึกษา พัฒนาระบบงานสถิติ เพื่อจัดเก็บ รวบรวม วิเคราะห์ ประมวลผล รายงานข้อมูลทั้งสิ้นของสำนักงานทางหลวงและแขวงทางหลวง
- จัดทำฐานข้อมูลระบบสารสนเทศในการให้บริการเผยแพร่ข้อมูลด้านสถิติ รวมทั้งจัดทำคู่มือการปฏิบัติงาน และให้คำแนะนำด้านสถิติสารสนเทศ
- ดำเนินการติดตั้งพร้อมทั้งบำรุงรักษาอุปกรณ์เทคโนโลยีสารสนเทศ
- เร่งรัด ติดตาม แก้ไขปัญหาและรายงานผลการปฏิบัติงาน
- พัฒนาและสนับสนุนการปรับปรุงระบบสารสนเทศและเครือข่ายสารสนเทศ

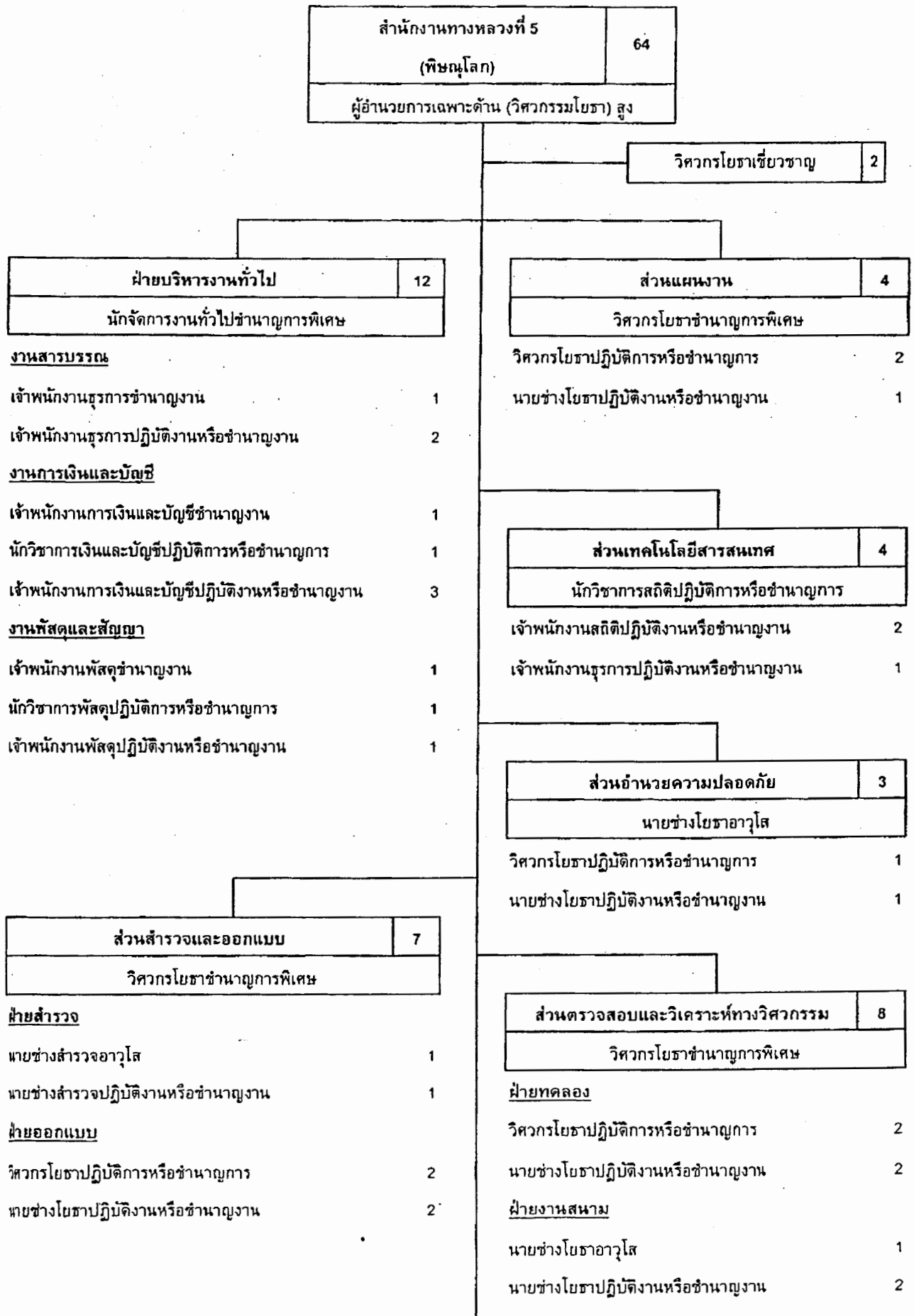
ส่วนอำนวยความสะดวก

- วางแผน ตรวจสอบ ให้คำแนะนำ เพื่ออำนวยความสะดวกในการจราจร
- ดำเนินการและควบคุมการดำเนินการด้านอำนวยความสะดวกให้เป็นไปตามแผนที่วางไว้
- บริหารจัดการ ควบคุมการบรรทุก และซั่งน้ำหนักยานพาหนะ
- พิจารณาการขอดำเนินการใด ๆ ในเขตทางหลวงให้เป็นไปตามกฎหมายและระเบียบที่เกี่ยวข้อง
- ซ่อมแซมอาคารสำนักงาน บ้านพัก และอุปกรณ์ที่เกี่ยวข้อง
- เร่งรัด ติดตาม แก้ไขปัญหาและรายงานผลการปฏิบัติงาน
- ให้คำปรึกษาแนะนำ ตรวจสอบแผนงาน มาตรฐาน ตรวจสอบการติดตั้งเครื่องหมายจราจรและอุปกรณ์อำนวยความสะดวก

ส่วนไฟฟ้า

- ศึกษา วิเคราะห์ ออกแบบ วางแผน และตรวจสอบการติดตั้งระบบไฟฟ้าในอาคาร ระบบไฟฟ้าแสงสว่าง ระบบปรับอากาศ ระบบสื่อสารและโทรคมนาคม อุปกรณ์ไฟฟ้าและอิเล็กทรอนิกส์ ของสำนักงานทางหลวงให้เป็นไปตามมาตรฐานและข้อกำหนด
- วางแผนการซ่อม แผนการบำรุงรักษา แผนการพัฒนา ระบบไฟฟ้าในอาคาร ระบบไฟฟ้าแสงสว่าง ระบบปรับอากาศ ระบบสื่อสารและโทรคมนาคม อุปกรณ์ไฟฟ้าและอิเล็กทรอนิกส์ของสำนักงานทางหลวง
- ให้คำปรึกษา แนะนำ ตรวจสอบแผนงาน มาตรฐาน ตรวจสอบการติดตั้ง การบำรุงรักษาไฟสัญญาณ ไฟฟ้าแสงสว่าง อุปกรณ์ไฟฟ้าและอิเล็กทรอนิกส์ของแขวงทางหลวง
- ตรวจสอบและประสานงานกับหน่วยงานที่ดำเนินการด้านระบบไฟฟ้า ระบบโทรคมนาคมและระบบอื่น ๆ ที่มีการพาดสายในเขตทางหลวง เพื่อให้เป็นไปตามมาตรฐาน มีความปลอดภัยและมีภูมิทัศน์ที่สวยงาม
- สนับสนุนการซ่อมแซมและการบำรุงรักษาระบบไฟฟ้าในเครื่องจักรกล
- สนับสนุนการติดตั้ง การพัฒนา และการบำรุงรักษาอุปกรณ์เทคโนโลยีสารสนเทศ
- เร่งรัด ติดตาม แก้ไขปัญหาและรายงานผลการปฏิบัติงาน

แผนภูมิการแบ่งงานภายในและกรอบอัตราค่าจ้างที่ อ.ก.พ.กระทรวงกำหนด ตามกฎกระทรวงแบ่งส่วนราชการฯ 27 มกราคม 2558



ส่วนกฎหมายและกรรมสิทธิ์ที่ดิน	7
นักวิชาการจัดหาที่ดินชำนาญการพิเศษ	

ฝ่ายรังวัดสำรวจ และคำนวณราคาสิ่งก่อสร้างและทรัพย์สิน

นายช่างโยธาอาวุโส 1

นายช่างโยธาปฏิบัติงานหรือชำนาญงาน 1

ฝ่ายจัดกรรมสิทธิ์ที่ดินและทรัพย์สิน

นักวิชาการจัดหาที่ดินปฏิบัติการหรือชำนาญการ 2

ฝ่ายนิติกรรมคดีและวินัย

นิติกรปฏิบัติการหรือชำนาญการ 2

ส่วนควบคุมงานก่อสร้างทาง	5
นายช่างโยธาอาวุโส	

นายช่างโยธาปฏิบัติงานหรือชำนาญงาน 4

ส่วนเครื่องกล	9
นายช่างเครื่องกลอาวุโส	

ฝ่ายอำนวยการและแผน

วิศวกรเครื่องกลปฏิบัติการหรือชำนาญการ 1

ฝ่ายซ่อมและบำรุงรักษา

นายช่างเครื่องกลอาวุโส 1

งานซ่อมเครื่องจักรดีเซล

นายช่างเครื่องกลปฏิบัติงานหรือชำนาญงาน 2

งานซ่อมเครื่องจักรเบนซินและเบ็ดเตล็ด

นายช่างเครื่องกลปฏิบัติงานหรือชำนาญงาน 1

งานซ่อมสนาม

นายช่างเครื่องกลปฏิบัติงานหรือชำนาญงาน 1

ฝ่ายซ่อมสร้างสนับสนุน

นายช่างเครื่องกลอาวุโส 1

งานช่างกลโรงงาน

นายช่างเครื่องกลปฏิบัติงานหรือชำนาญงาน 1

ส่วนไฟฟ้า	2
นายช่างไฟฟ้าปฏิบัติงานหรือชำนาญงาน	

นายช่างไฟฟ้าปฏิบัติงานหรือชำนาญงาน 1

ประเภท ระดับ	จำนวน	วิชาการ						ทั่วไป			รวม
		สูง	เชี่ยวชาญ	ชำนาญการพิเศษ	ชำนาญการหรือ ชำนาญการพิเศษ	ชำนาญการ	ปฏิบัติการหรือ ชำนาญการหรือ ชำนาญการพิเศษ	ปฏิบัติการหรือ ชำนาญการ	อาวุโส	ชำนาญงาน	
จำนวน	1	2	5	0	0	0	15	8	3	30	64